

# 大中小学校いじめ防止基本方針

郡上市立大中小学校  
令和4年度版

## はじめに

ここに定める「大中小学校いじめ防止基本方針」は、平成25年6月28日公布、平成25年9月28日施行された「いじめ防止対策推進法」（以下「法」という）の第13条を踏まえ、本校におけるいじめ問題等に対する具体的な方針及び対策等を示すものである。

## 1 いじめの問題に対する基本的な考え方

### (1) 定義

法：第2条

「いじめ」とは、児童等に対して、当該児童等が在籍する学校に在籍している等当該児童等と一定の人的関係にある他の児童等が行う心理的又は物理的な影響を与える行為（インターネットを通じて行われるものを含む。）であって、当該行為の対象となった児童等が心身の苦痛を感じているものをいう。

### (2) 基本認識

教育活動全体を通じて、以下の認識に基づき、いじめの防止等に当たる。

- ・「いじめは、人間として絶対に許されない」
- ・「いじめは、どの学校でも、どの子にも起こり得る」
- ・「いじめは、見ようと思って見ないと見つけにくい」

### (3) 学校としての構え

- ・学校は、児童の心身の安全・安心を最優先に、危機感をもって未然防止、早期発見・早期対応並びにいじめ問題への対処を行い、児童を守る。
- ・全ての教職員が一致協力した組織的な指導体制により対応する。
- ・「いじめは人間として絶対に許されない」という意識を、教育活動全体を通じて、児童一人一人に徹底する。
- ・「いじめをしない、させない、許さない学級・学校づくり」を進め、児童一人一人を大切にする教職員の意識や日常的な態度を醸成する。
- ・いじめが解消したと即断することなく、継続して十分な注意を払い、折に触れて必要な指導を行い、保護者と連携を図りながら見届ける。

## 2 いじめの未然防止のための取組（自己有用感を高める取組）

### (1) 魅力ある学級・学校づくり（「分かる・できる授業」の推進、規範意識・主体性・自治力等を育成する指導等）

- ・全ての児童が、主体的に活動したり、互いに認め合ったりする中で、「分かった、できた」という達成感を味わえるよう、教科指導を充実する。
- ・全ての児童が大切な学級の一員であり、一人一人が仲間と関わり、自己存在感を味わいながら、望ましい人間関係をつくることができるよう、よさを認め合う学級経営・教科経営を充実する。
- ・いじめや暴力、差別や偏見等を見逃さず、学級活動はもとより児童会等でも適時取り上げ、児童が主体的に問題解決に取り組むよう指導する。
- ・教育活動全体を通じて、全教職員が自他の生命のかけがえのなさや人を傷付けることが絶対許されないことなどについて、具体的な場面で繰り返し指導する。
- ・「学級・学校に居場所がある」ということが感じられるような心の成長を支える教育相談に努める。

### (2) 生命や人権を大切にする指導（豊かな心の育成）

- ・様々な人と関わり合って社会性を育み、他人の心の痛みや生きることの喜び等を理解できるよう、自然や生き物との触れ合いや幅広い世代との交流、ボランティア活動等の心に響く豊かな体験活動を充実する。
- ・教育活動全体を通じて、児童一人一人に命を大切にする心、他を思いやる心、自律の心、確かな規範意識等が育つ道徳教育を充実する。
- ・誰もが差別や偏見を許さず、互いに思いやりの心をもって関わることをするための「認識力」「行動力」「自己啓発力」を育む人権教育を充実し、人間尊重の気風がみなぎる学校づくりを進める。

### (3) 全ての教育活動を通じた指導（自己指導能力の育成）

- ・教育活動全体を通じて、以下の3点を留意した指導を充実する。
  - ① 児童に自己存在感を与える
  - ② 共感的な人間関係を育成する
  - ③ 自己決定の場を与え自己の可能性の開発を援助する

### (4) インターネットを通じて行われるいじめに対する対策の推進

- ・スマートフォンや通信型ゲーム機等の取扱いに関する指導の徹底について、教職員及び保護者の中で共通理解を図る。また、スマートフォンや通信型ゲーム機等を介した誹謗中傷等への適切な対応に関する啓発や情報モラル教育等についての指導を一層充実する。
- ・インターネット上のトラブルやSNSの使い方について、児童会が計画・運営する児童間の話し合いや、保護者や地域の方も交えた交流会等、自治的な活動を充実する。

## 3 いじめの早期発見・早期対応

### (1) アンケート調査等の実施を含めた的確な情報収集、校内連携体制の充実

- ・いじめ等の問題行動の未然防止、早期発見・早期対応ができるよう、日常的な声かけ、チェックシートを活用、定期的なアンケート（記名式・無記名式）の実施等、多様な方法で児童のわずかな変化の把握に努めるとともに、変化を多面的に分析し、対応に生かす。
- ・年間3回の県いじめ調査等を全教職員の共通理解の上で実施し、「いじめ未然防止・対策委員会」（「4 いじめ未然防止・対策委員会の設置」参照）で各学校の状況等を確認し、対策を検討する。
- ・学級担任や教科担任、養護教諭等全教職員が、些細なサインも見逃さない、きめ細かい情報交換を日常的に行い、いじめの認知に関する意識を高めるとともに、スクールカウンセラーや相談員の役割を明確にし、協力体制を整える。

### (2) 教育相談の充実

- ・教職員は、受容的かつ共感的な態度で傾聴・受容する姿勢を大切に教育相談を進める。特に、問題が起きていない時こそ信頼関係が築けるよう、日頃から児童理解に努める。
- ・問題発生時においては、「大丈夫だろう」と安易に考えず、問題が深刻になる前に早期に対応できるよう、危機意識をもって児童の相談に当たる。
- ・児童の変化に組織的に対応できるようにするため、生徒指導主事や教育相談主任を中心に、担任、養護教諭、スクールカウンセラー、相談員等、校内の全教職員がそれぞれの役割を相互理解した上で協力し、保護者や関係機関等と積極的に連携を図る。

### (3) 教職員の研修の充実

- ・年度当初の職員会や夏季休業中の現職研修はもちろんのこと、必要に応じて適宜職員研修を行い、「いじめ防止 これだけは！」「教育相談 これだけは！」といった各種啓発資料等を活用したり、対応マニュアルを見直したりして、一人一人の教職員が、早期発見・早期対応はもちろん、未然防止に取り組むことができるよう、校内研修を充実する。
- ・いじめの事案があった際には、その事案から生きた教訓を学ぶなど、教職員の研修を行う。

### (4) 保護者との連携

- ・いじめの事実が確認された際には、いじめた側、いじめを受けた側ともに保護者への報告を行い、謝罪の指導を親身になって行う。その指導の中で、いじめた側の児童にいじめが許されないことを自覚させるとともに、いじめを受けた児童やその保護者の思いを受け止め、いじめる児童自身が自らの行為を十分に反省する指導を大切にする。いじめの問題がこじれたりすることがないように、保護者の理解や協力を十分に得ながら指導に当たり、児童の今後に向けて一緒になって取り組んでいこうとする前向きな協力関係を築くことを大切にする。

### (5) 関係機関等との連携

- ・いじめを中心とする生徒指導上の諸問題を学校だけで抱え込まず、その解決のために、日頃から教育委員会や警察、子ども相談センター、民生児童委員、学校評議員等とのネットワークを大切に、早期解決に向けた情報連携と行動連携を行い、問題の解決と未然防止を図るよう努める。
- ・インターネット上の誹謗中傷等については、保護者の協力を得ながら迅速に事実関係を明らかにするとともに、状況に応じて警察等の関係機関と連携して解決に当たる。

#### 4 いじめ未然防止・対策委員会の設置

法：第22条

学校は、当該学校におけるいじめの防止等に関する措置を実効的に行うため、当該学校の複数の教職員、心理、福祉等に関する専門的な知識を有する者その他の関係者により構成されるいじめの防止等の対策のための組織を置くものとする。

- ・いじめの未然防止、早期発見・早期対応等を実効的かつ組織的に行うため、また、重大事態の調査を行う組織として、以下の委員により構成される「いじめ防止・対策委員会」を設置する。

学校職員：校長、教頭、生徒指導主事、学年主任、教育相談主任、養護教諭 等

学校職員以外：保護者代表、運営協議会委員、スクールカウンセラー、スクールソーシャルワーカー、弁護士、医師、民生児童委員、人権擁護委員 等

#### 5 いじめ未然防止、早期発見・早期対応の年間計画

月	取組内容	備考
4月	<ul style="list-style-type: none"> <li>・誰もが大切にされる学級組織づくり</li> <li>・個人目標及び学級目標づくり</li> <li>・PTA総会での「学校いじめ防止基本方針」（以下「方針」）説明</li> <li>・学校だより、Webページ等による「方針」等の発信</li> <li>・職員研修会の実施（「方針」、前年度のいじめの実態と対応等）</li> </ul> ※校内関係者のみによる校内委員会は4月当初から随時実施 <ul style="list-style-type: none"> <li>・生活アンケート（記名式）の実施、教育相談の実施</li> </ul>	「方針」の確認
5月	<ul style="list-style-type: none"> <li>・生活アンケート（記名式）の実施、教育相談の実施</li> <li>・なかよし宣言（差別を許さず、注意し合える学級）</li> </ul>	
6月	<ul style="list-style-type: none"> <li>・集団づくりのための話し合い①</li> <li>・QUの実施</li> <li>・生活アンケート（記名式）の実施、教育相談の実施</li> </ul>	
7月	<ul style="list-style-type: none"> <li>・第1回「教職員取組評価（学校評価）アンケート」（対策等の見直し）</li> <li>・校内「いじめ未然防止・対策委員会」の実施</li> <li>・学校評議員会で「方針」説明（第1回「いじめ未然防止・対策委員会」の実施）</li> <li>・職員会（夏休み前までのいじめ防止対策の取組の振り返り）</li> <li>・いじめに関するアンケート（記名式）の実施、教育相談の実施</li> </ul>	第1回県いじめ調査
8月	<ul style="list-style-type: none"> <li>・校内「いじめ未然防止・対策委員会」の実施（前期の取組の中間評価）</li> </ul>	夏季休業中の指導
9月	<ul style="list-style-type: none"> <li>・運動会への主体的な参加</li> <li>・集団づくりのための話し合い②</li> <li>・学校だよりによる取組の見直し等の公表</li> <li>・Webページ等による取組経過等の報告・</li> <li>・生活アンケート（記名式）の実施、教育相談の実施</li> </ul>	
10月	<ul style="list-style-type: none"> <li>・生活アンケート（記名式）の実施、教育相談の実施</li> <li>・各学級で学級目標の振り返りと後期の組織づくり</li> <li>・なかよし宣言の振り返り</li> </ul>	
11月	<ul style="list-style-type: none"> <li>・学習発表会への主体的な参加</li> <li>・集団づくりのための話し合い③</li> <li>・「ひびきあい週間」の取組</li> <li>・QUの実施</li> <li>・生活アンケート（記名式）の実施、教育相談の実施</li> </ul>	
12月	<ul style="list-style-type: none"> <li>・「ひびきあいの日」の実施</li> <li>・児童向け情報モラルに関する講演会</li> <li>・第2回「教職員の取組評価（学校評価）アンケート」（次年度に向けて）</li> <li>・校内「いじめ未然防止・対策委員会」の実施（いじめ防止対策の取組についての中間交流）</li> <li>・生活アンケート（記名式）の実施、教育相談の実施</li> </ul>	冬季休業中の指導 第2回県いじめ調査
1月	<ul style="list-style-type: none"> <li>・職員会（冬休み前までのいじめ防止対策の取組の振り返り）</li> <li>・教職員による次年度の取組計画</li> <li>・生活アンケート（記名式）の実施、教育相談の実施</li> </ul>	
2月	<ul style="list-style-type: none"> <li>・本年度のまとめ及び来年度の計画立案</li> <li>・学校だよりによる本年度の報告と次年度の取組の説明</li> <li>・生活アンケート（記名式）の実施、教育相談の実施</li> </ul>	
3月	<ul style="list-style-type: none"> <li>・学校評議員会（第2回「いじめ未然防止・対策委員会」の実施）・教職員による方針の見直しと来年度へ向けての取組の共通理解</li> <li>・生活アンケート（記名式）の実施、教育相談の実施</li> </ul>	次年度への引き継ぎ

## **6 いじめ問題発生時の対応**

### **(1) いじめ問題発生時・発見時の初期対応（いじめ事案への対応フロー図①）**

#### **【組織対応】**

- ・「いじめ未然防止・対策委員会」で方針を確認し、事実確認や情報収集、保護者との連携等、役割を明確にした組織的な動きをつくる。

#### **【対応の重点】**

- ・いじめの兆候を把握したら、速やかに情報共有し、組織的にかつ丁寧に事実確認を行う。
- ・いじめの事実が確認できた、或いは疑いがある場合には、いじめを受けた（疑いがある）児童の気持ちに寄り添い、安全を確保しつつ組織的に情報を収集し、迅速に対応する。
- ・いじめに関する事実が認められた場合、教育委員会に報告するとともに、いじめた側といじめを受けた側の双方の保護者に説明し、家庭と連携しながら児童への指導に当たる。
- ・保護者との連携の下、謝罪の指導を行う中で、いじめた児童が「いじめは許されない」ということを自覚するとともに、いじめを受けた児童やその保護者の思いを受け止め、自らの行為を反省する指導に努める。
- ・いじめを受けた児童に対しては、保護者と連携しつつ児童を見守り、心のケアまで十分配慮した事後の対応に留意するとともに、二次被害や再発防止に向けた中・長期的な取組を行う。

#### **【大まかな対応順序】**

- ① いじめの訴え、情報、兆候の察知
- ② 管理職等への報告と対応方針の決定
- ③ 事実関係の丁寧で確実な把握（複数の教員で組織的に、保護者の協力を得ながら、背景も十分聞き取る）
- ④ いじめを受けた側の児童のケア（必要に応じて外部専門家に力を借りる）
- ⑤ いじめた側の児童への指導（背景についても十分踏まえた上で指導する）
- ⑥ 保護者への報告と指導についての協力依頼（いじめた側の児童及び保護者への謝罪を含む）
- ⑦ 関係機関との連携（教育委員会への報告、警察や子どもセンター等との連携）
- ⑧ 経過の見守りと継続的な支援（保護者との連携）

### **(2) 「重大事態」と判断された時の対応（いじめ事案への対応フロー図②）**

- ・いじめにより児童の生命、心身又は財産に重大な被害が生じた疑いがあると認めるとき、いじめにより児童が相当の期間学校を欠席することを余儀なくされている疑いがあると認めるときについては、以下の対応を行う。

#### **【主な対応】**

- ・教育委員会へ「第一報」を速やかに報告する。
- ・当該重大事態と同種の事態発生を防止に資するため、教育委員会の指導の下、事実関係を明確にするための調査に当たる。
- ・上記調査を行った場合は、調査結果について、教育委員会へ報告するとともに、いじめを受けた児童及びその保護者に対し、事実関係その他必要な情報を適切に提供する。
- ・児童の生命、身体又は財産に重大な被害が生じる恐れがあるときは、直ちに所轄警察署に通報し、適切な援助を求める。

## **7 学校評価における留意事項**

- ・いじめを隠蔽せず、いじめの実態把握及びいじめに対する措置を適切に行うため、学校評価において次の2点を加味し、適正に学校の取組を評価する。

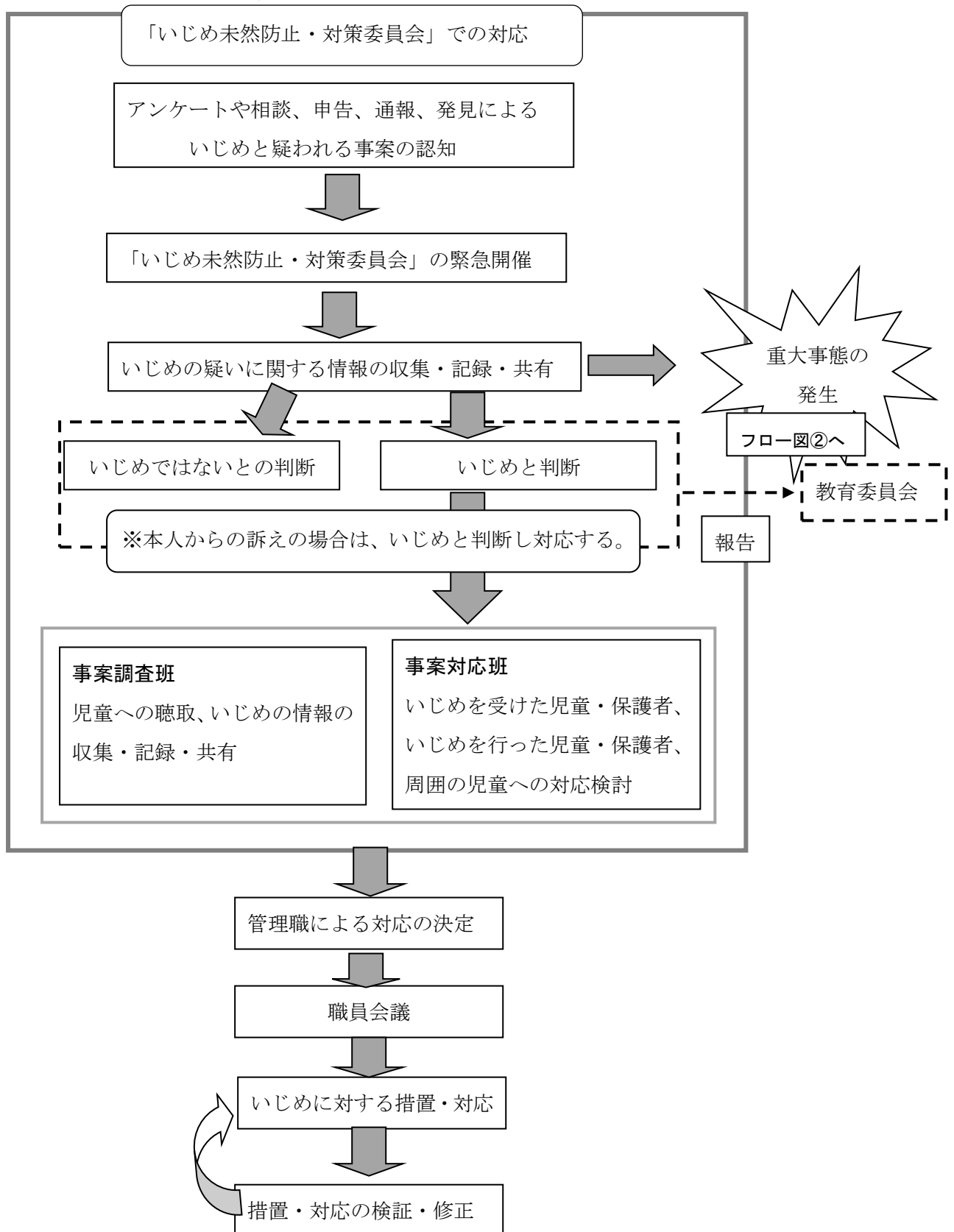
- ① いじめの早期発見の取組に関すること
- ② いじめの再発を防止するための取組に関すること

## **8 個人情報等の取扱い**

### **○ 個人調査（アンケート等）について**

- ・いじめ問題が重大事態に発展した場合は、重大事態の調査組織においても、アンケート調査等が資料として重要となることから、5年間保存する。

いじめ事案への対応フロー図①

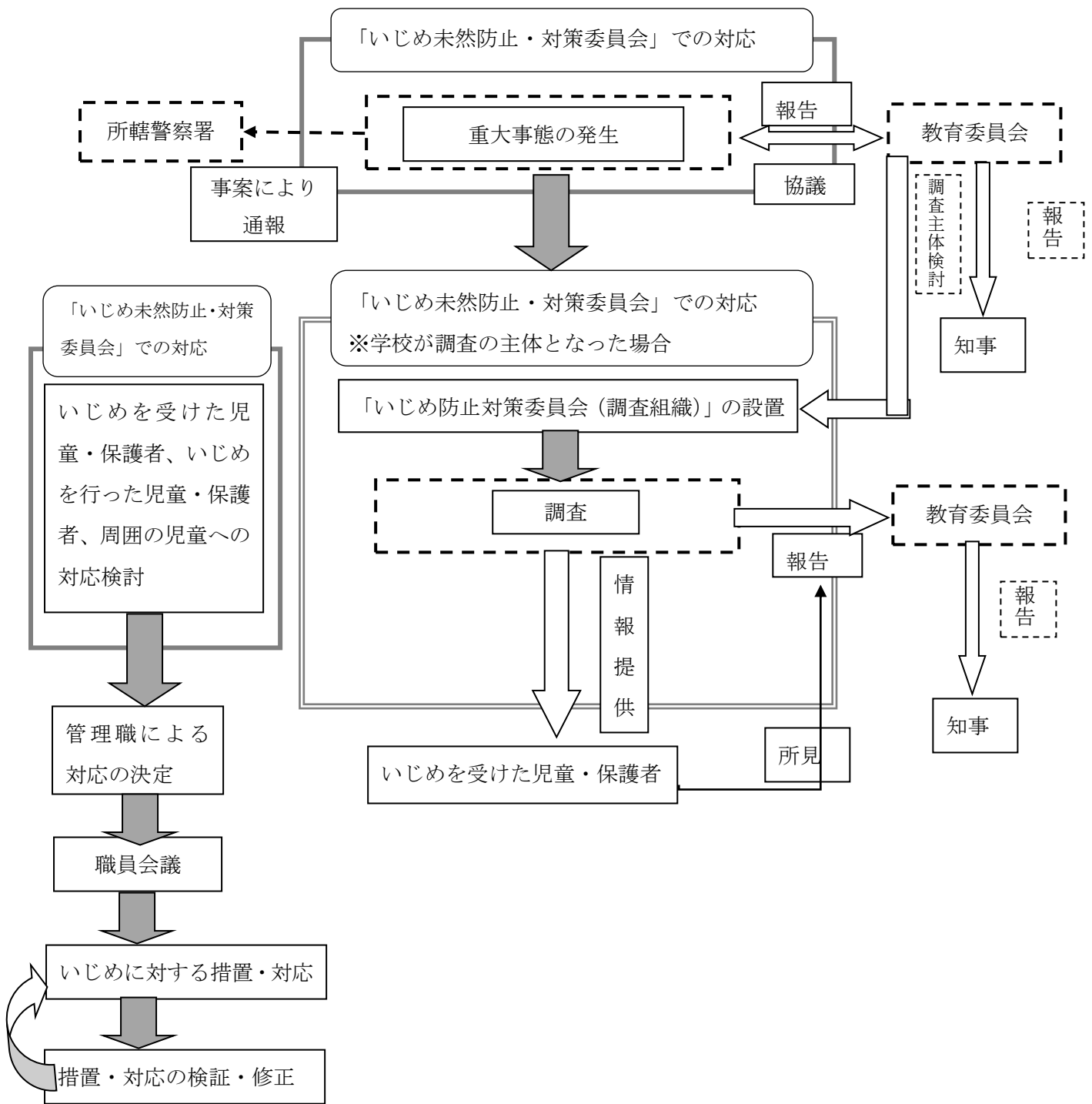


※いじめ事案の内容によって学校が必要と認めたときは、所轄警察署に相談・通報し、連携する。

※保護者への説明・報告を十分に行う。(被害・加害の双方に対応が伝わるように。)

※いじめが解消している状態と判断した場合でも、いじめを受けた児童及びいじめを行った児童の状況を日常的なかかわりの中できめ細かく把握するとともに、児童との対話を深めることなどを通して、いじめの再発を防ぐ。

いじめ事案への対応フロー図②



※いじめ重大事態については、国の基本方針及び「いじめの重大事態の調査に関するガイドライン」により適正に対応する。

※児童やその保護者からの申し立ては、学校が把握していない極めて重要な情報である可能性があることから、調査をしないまま、いじめの重大事態ではないと断言できないことに留意する必要がある。

※重大事態の調査主体が県教育委員会の場合は、県教育委員会へ資料等の提出など調査に協力する。

※調査によって明らかになった事実関係については、いじめを受けた児童・保護者に対して、適時・適切な方法で提供・説明を行う。